

Extrait de fonds de carte - IGN Paris 2012 - Autorisation n°70 12010

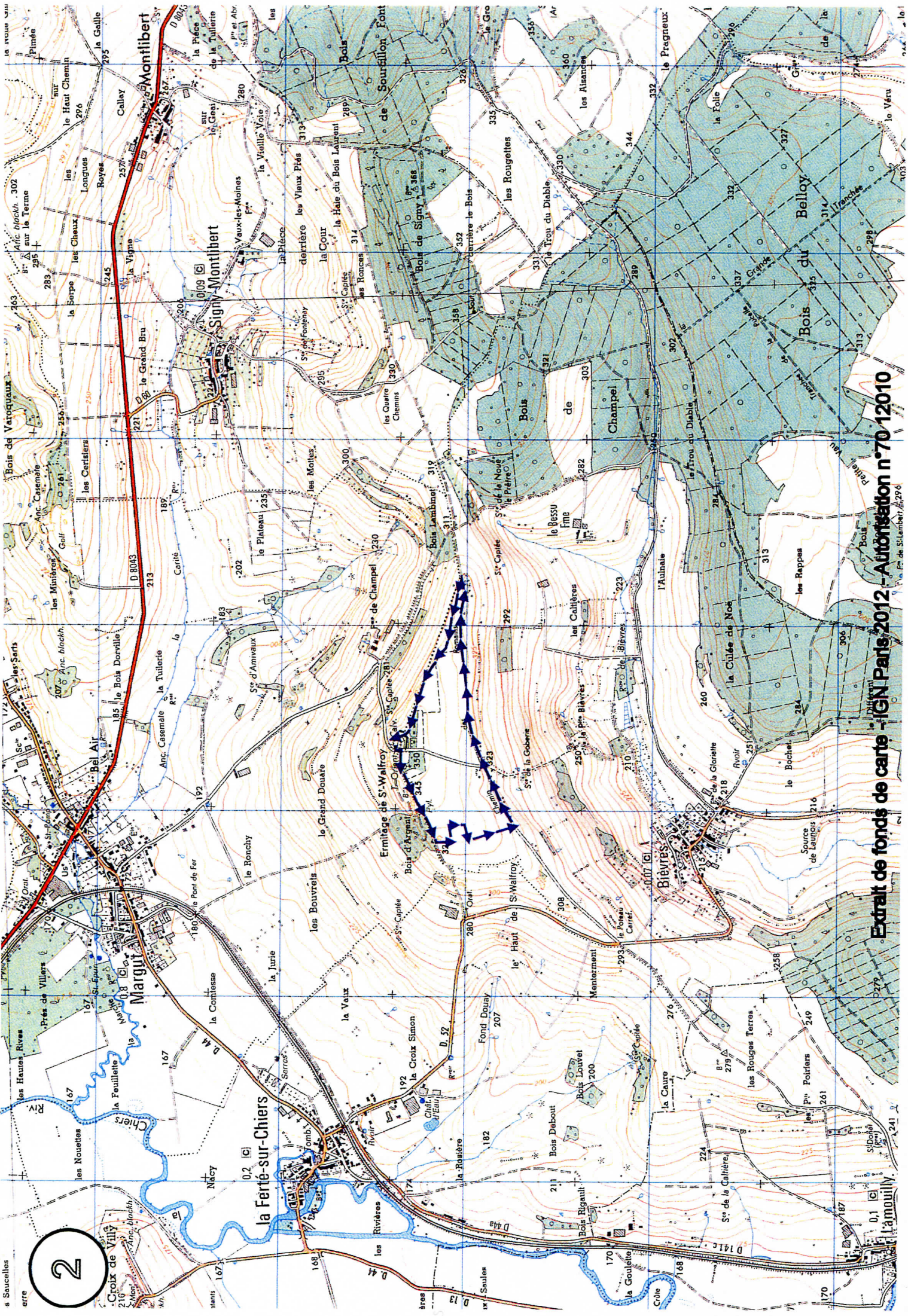
Itinéraire n°1 (environ 2,5 km)

Quitter Saint-Walfroy par la petite route vers Bièvres qui rejoint le Chemin des Romains*. Prendre ce chemin à gauche.

Suivre le chemin, dépasser les chicanes en bois indiquant un chemin qui mène à l'ermitage, continuer quelques dizaines de mètres, puis prendre à gauche le sentier herbu longeant une pâture et revenir sur Saint-Walfroy.

Vue sur les villages environnants, les Ardennes belges et le clocher de l'abbaye d'Orval.

*Diverticule (voie secondaire), vraisemblablement gaulois, rejoignant sur le territoire belge la voie impériale Reims-Trèves (Chaussée Brunehaut).



2

Extrait de fonds de carte - IGN Paris 2012 - Autorisation n°70 12010

Itinéraire n°2 (environ 4 km)

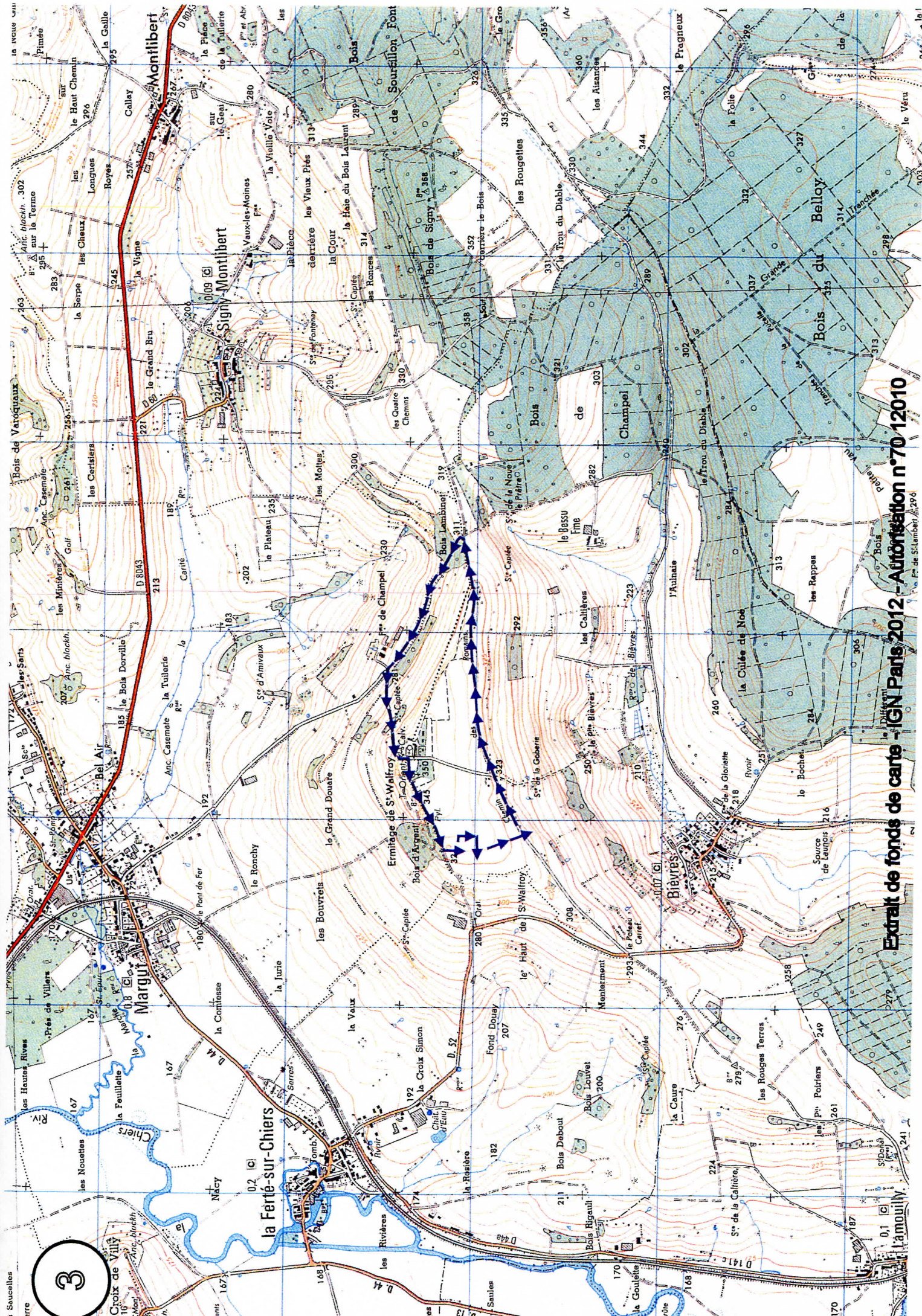
Se diriger vers la chapelle Notre-Dame de Prompt Secours, passer devant le cimetière de l'ermitage, puis, au-delà du relais TV, prendre un petit chemin de champ sur la gauche qui mène au Chemin des Romains * (chemin asphalté).

Prendre ce chemin vers la gauche. Continuer tout droit en empruntant un chemin de terre assez large.

Dépasser les chicanes en bois indiquant un chemin de terre vers Saint-Walfroy, et après le petit bois et les friches, tourner à gauche sur le sentier herbu qui longe une pâture et qui ramène à Saint-Walfroy.

Vue sur les villages environnants de Carignan et les Ardennes belges .

* Diverticule (voie secondaire), vraisemblablement gaulois, rejoignant sur le territoire belge la voie impériale Reims-Trèves (chaussée Brunehaut).



Extrait de fonds de carte - IGN Paris 2012 - Autorisation n°70 12010

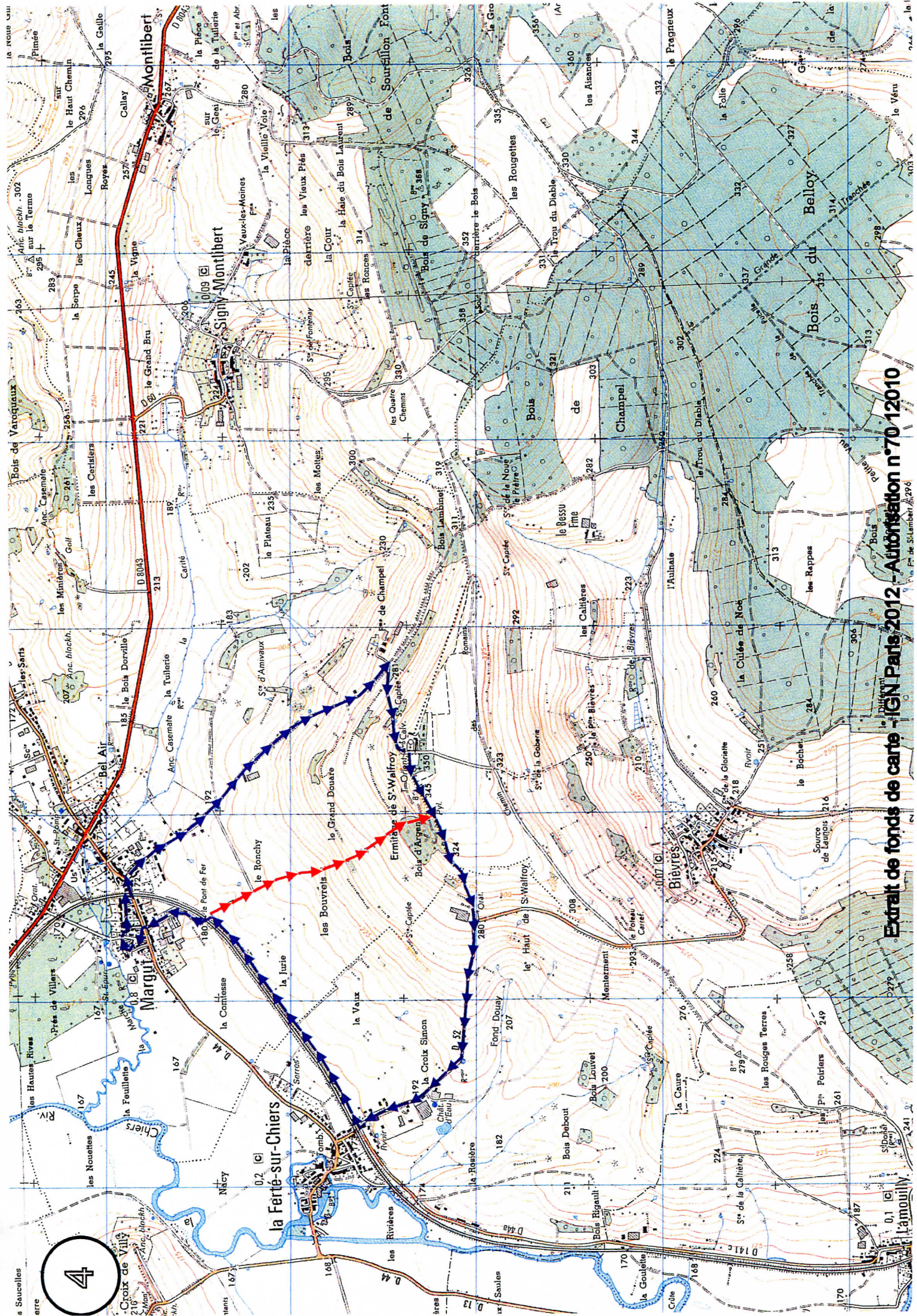
PS de St Lambert 2012

Itinéraire n°3 (environ 5 km)

Se diriger vers la chapelle Notre-Dame de Prompt Secours, passer devant le cimetière de l'ermitage, puis au-delà du relais TV et un peu avant la fin du Bois d'Argent (à droite), prendre un petit chemin de champ à gauche menant au Chemin des Romains^①. Prendre ce chemin vers la gauche, le suivre en ligne droite sur 2 km et après une légère descente prendre à gauche au carrefour le chemin vers la ferme de Champel^②. Remonter vers Saint-Walfroy par le chemin des grottes. A voir sur la gauche la fontaine Saint-Walfroy (eau non potable !)

① Diverticule (voie secondaire), vraisemblablement gaulois, rejoignant sur le territoire belge la voie impériale Reims-Trèves (Chaussée Brunehaut).

② Champel fut donné en 812 par Charlemagne et sa nièce Moniane à l'abbaye Saint Rémi de Reims.



s Saucelles
erre



Croix de Villé
216
Anc. blockh.
Men.
M.

Extrait de fonds de carte - IGN Paris 2012 - Autorisation n°70 12010

l'Amouilly

Itinéraire n°4 (environ 8 km)

Se diriger vers la chapelle Notre-Dame de Prompt Secours, passer devant le cimetière de l'ermitage, le relais TV.

Continuer le chemin jusqu'à la route D 52. Oratoire à gauche.

Descendre vers La Ferté.

Avant le passage à niveau, prendre le chemin qui suit la voie ferrée en direction de Margut jusqu'à un pont qui enjambe la ligne de chemin de fer. Chemin qui mène au village. Prendre ce chemin. Cimetière à gauche.

Eglise 18^e en forme de carène de navire. On peut voir les traces de fours gallo-romains au pied de l'église. Plaquette explicative sur le mur.

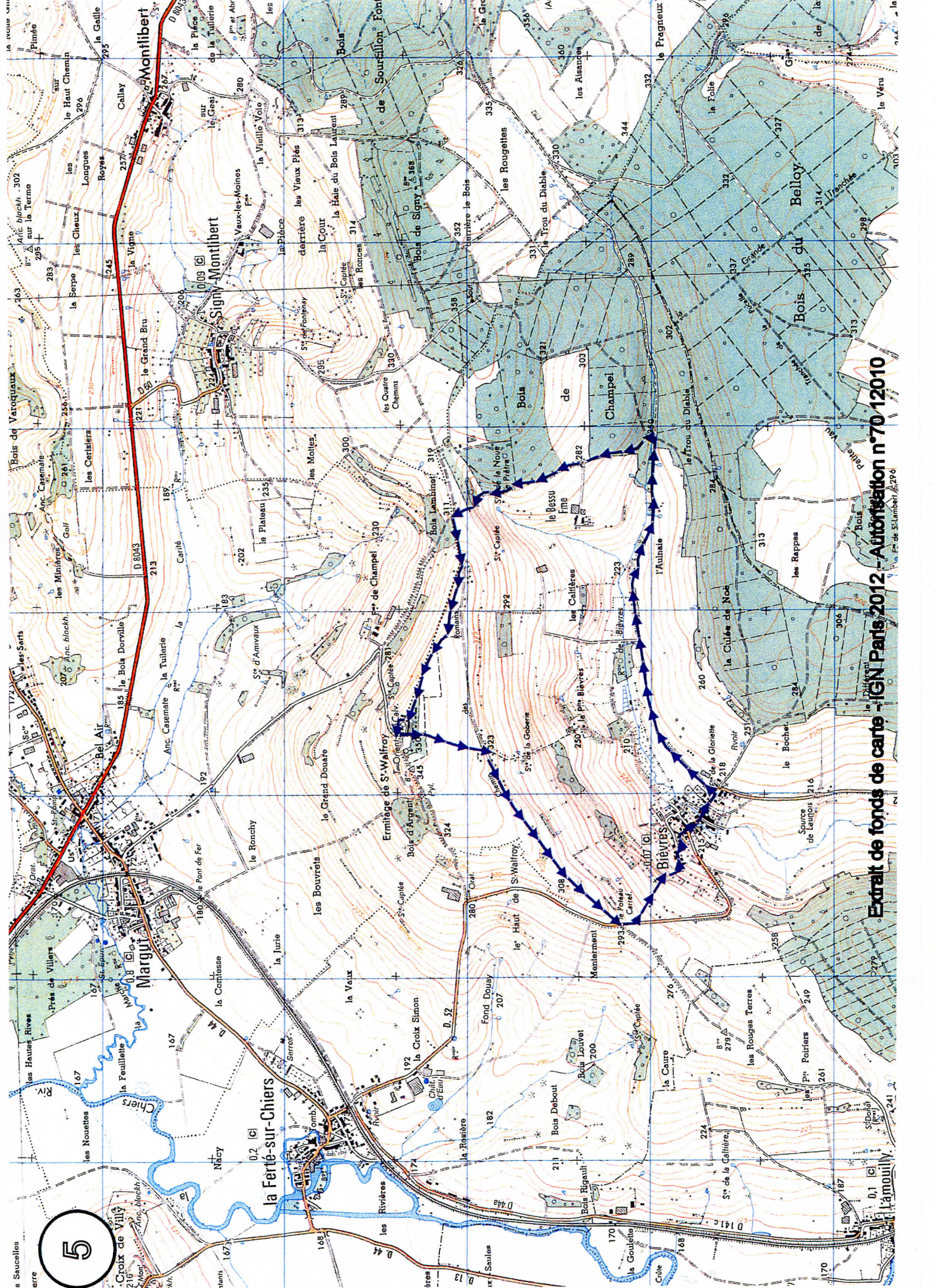
Traverser une partie du village et remonter vers Saint-Walfroy par le chemin des grottes (2,5 km).

A noter la fontaine de Saint-Walfroy, sur la gauche au niveau des grottes (chemin de croix).

Variante : (environ 6 km)

Même itinéraire au départ jusqu'au pont enjambant la ligne de chemin de fer à Margut (ne pas prendre le pont).

Prendre le chemin à droite qui monte en ligne droite vers le Bois d'Argent. A la sortie du bois, aller vers la gauche. Retour vers Saint-Walfroy.



Extrait de fonds de carte - IGN Paris 2012 - Autorisation n°70 12010

5

Itinéraire n°5 (environ 8 km)

Prendre le chemin de Bièvres puis poursuivre sur le Chemin des Romains ① au virage à droite.

Au carrefour avec la route D 52 prendre un petit chemin à gauche qui descend vers Bièvres ②.

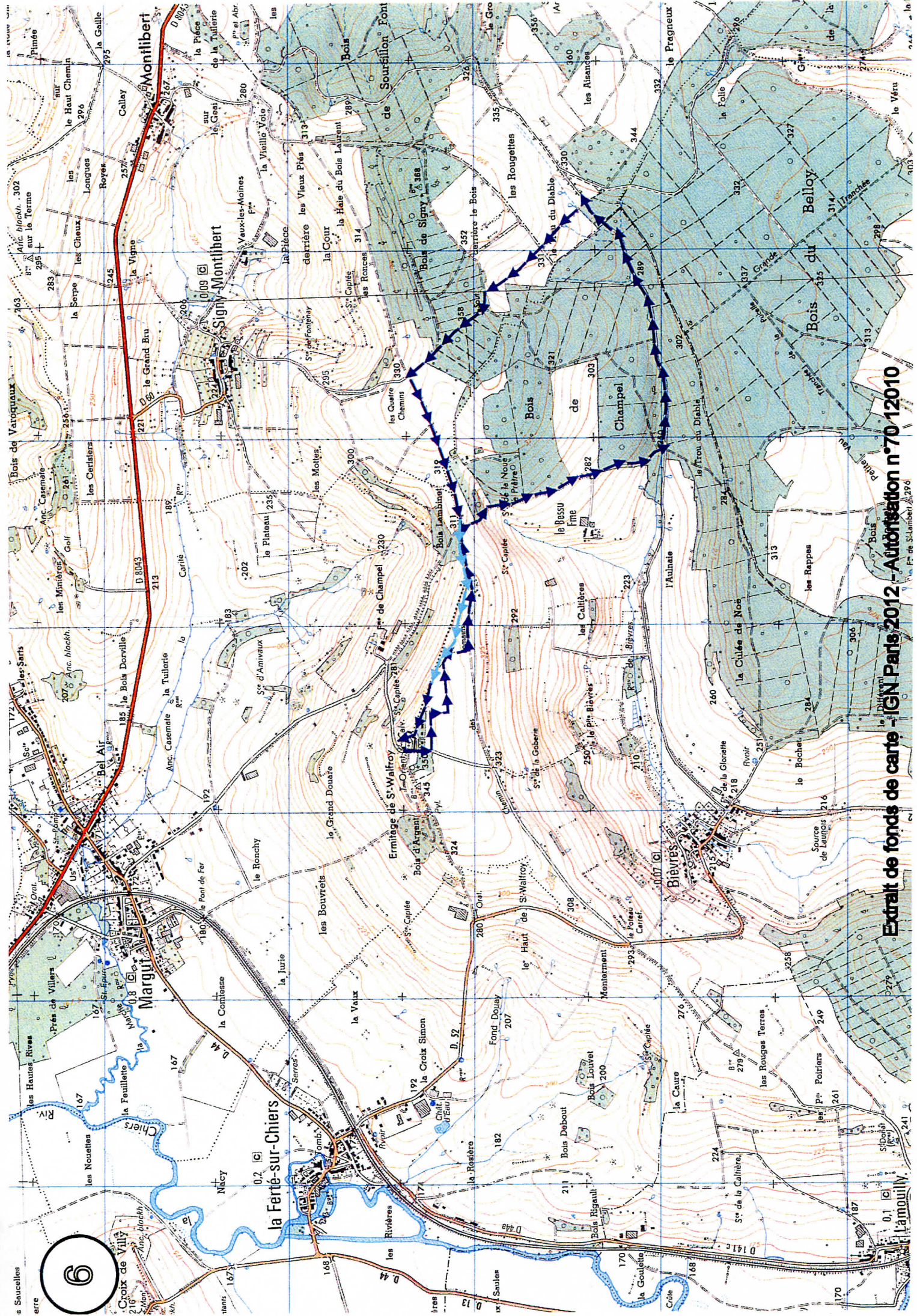
Traverser le village puis prendre une petite route à gauche (ferme du Bessus) sur 2 km jusqu'à un croisement à l'entrée de la forêt.

Prendre à gauche un chemin asphalté au début longeant le bois de Champel.

A 1 km prendre le Chemin des Romains sur la gauche puis revenir sur Saint-Walfroy par un sentier herbu longeant une pâture. Vue sur quelques villages et les Ardennes belges.

① Diverticule (voie secondaire), vraisemblablement gaulois, rejoignant sur le territoire belge la voie impériale Reims-Trèves (Chaussée Brunehaut).

② Bièvres : Tire son nom du ruisseau (bièvre : ancien mot désignant le castor). Eglise de 1836.



Extrait de fonds de carte - IGN Paris 2012 - Autorisation n°70 12010

Itinéraire n° 6 (environ 8 km). Circuit nature.

Descendre quelques mètres sur la route de Bièvres et tourner immédiatement à gauche sur le chemin bordé de sapins jusqu'au Chemin des Romains * en suivant le chemin de terre.

Prendre à gauche.

Après une légère descente, prendre à droite au carrefour en direction de la ferme du Bessu qu'on laisse sur la droite.

Après une rapide descente, tourner à gauche sur un chemin forestier jusqu'à l'orée des bois du Belloy et de Champel.

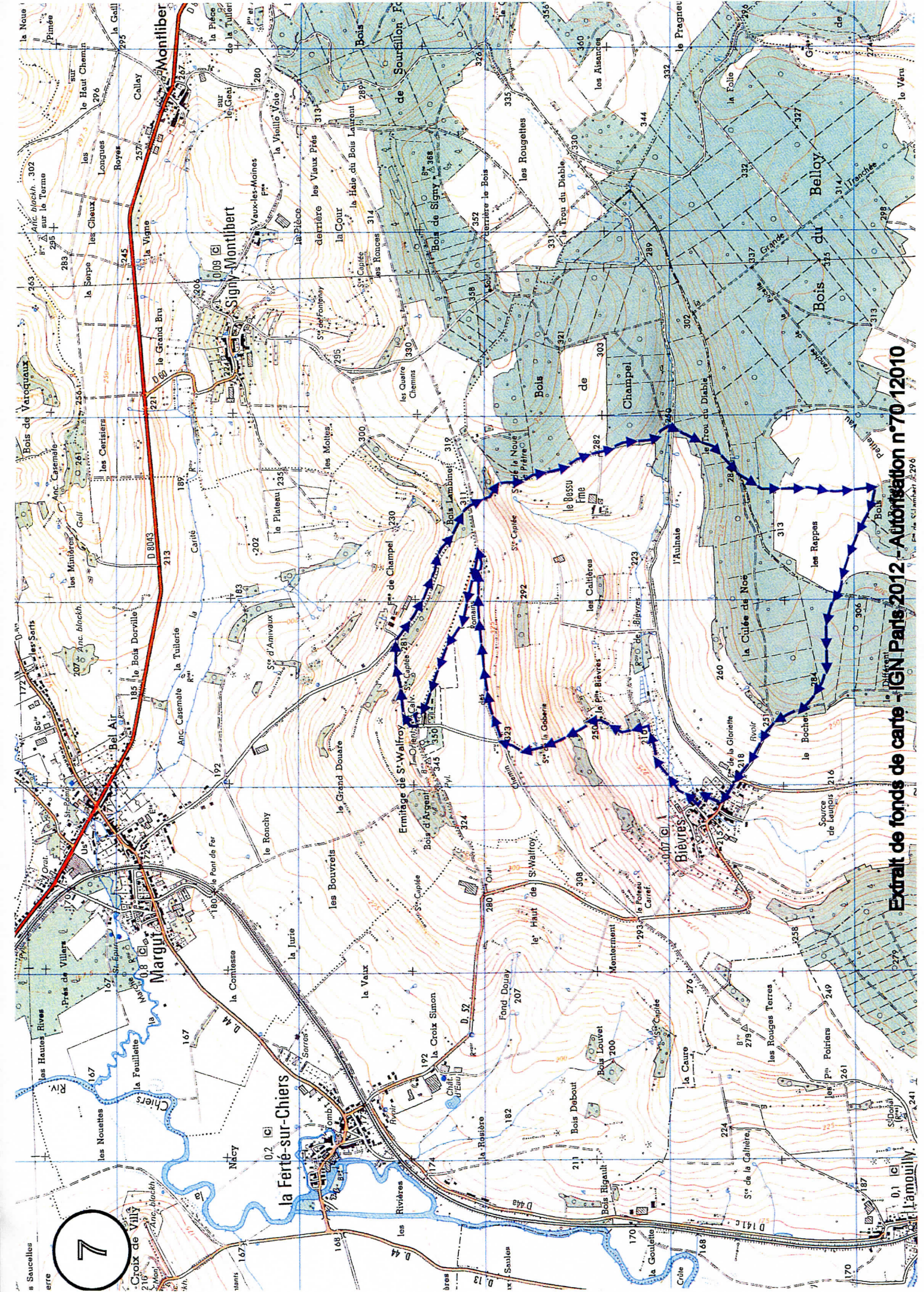
Prendre un chemin de terre à gauche qui remonte vers le bois de Signy.

Tourner à gauche à l'entrée du bois puis suivre le chemin jusqu'au carrefour des Quatre Chemins.

Reprendre le Chemin des Romains en direction de Saint-Walfroy et suivre le sentier herbu longeant une pâture et menant à l'ermitage.

Vue sur les villages environnants jusqu'aux Ardennes belges.

* Diverticule (voie secondaire), vraisemblablement gaulois, rejoignant sur le territoire belge la voie impériale Reims-Trèves (Chaussée Brunehaut).



7

Extrait de fonds de carte - IGN Paris 2012 - Autorisation n°70 12010

Itinéraire n° 7 (environ 9,5 km).

Quitter Saint-Walfroy par le chemin des Grottes. A la ferme de Champel^①, prendre le chemin à droite et continuer jusqu'au croisement avec le Chemin des Romains^②.

Continuer tout droit en direction de la ferme du Bessu. Arrivé au croisement du chemin menant à Bièvres, aller en face et prendre un chemin qui monte en direction de Chauvency-Saint-Hubert (assez mauvais chemin).

A l'orée du bois, continuer jusqu'à la prochaine patte d'oie. Prendre le chemin à droite se dirigeant vers la forêt (vue sur les côtes de Meuse), puis descendre vers Bièvres^③.

Après le lavoir sur la droite (eau non potable), prendre le petit chemin de terre vers le Paquis, passer sur un petit pont puis prendre à droite vers la petite Bièvres.

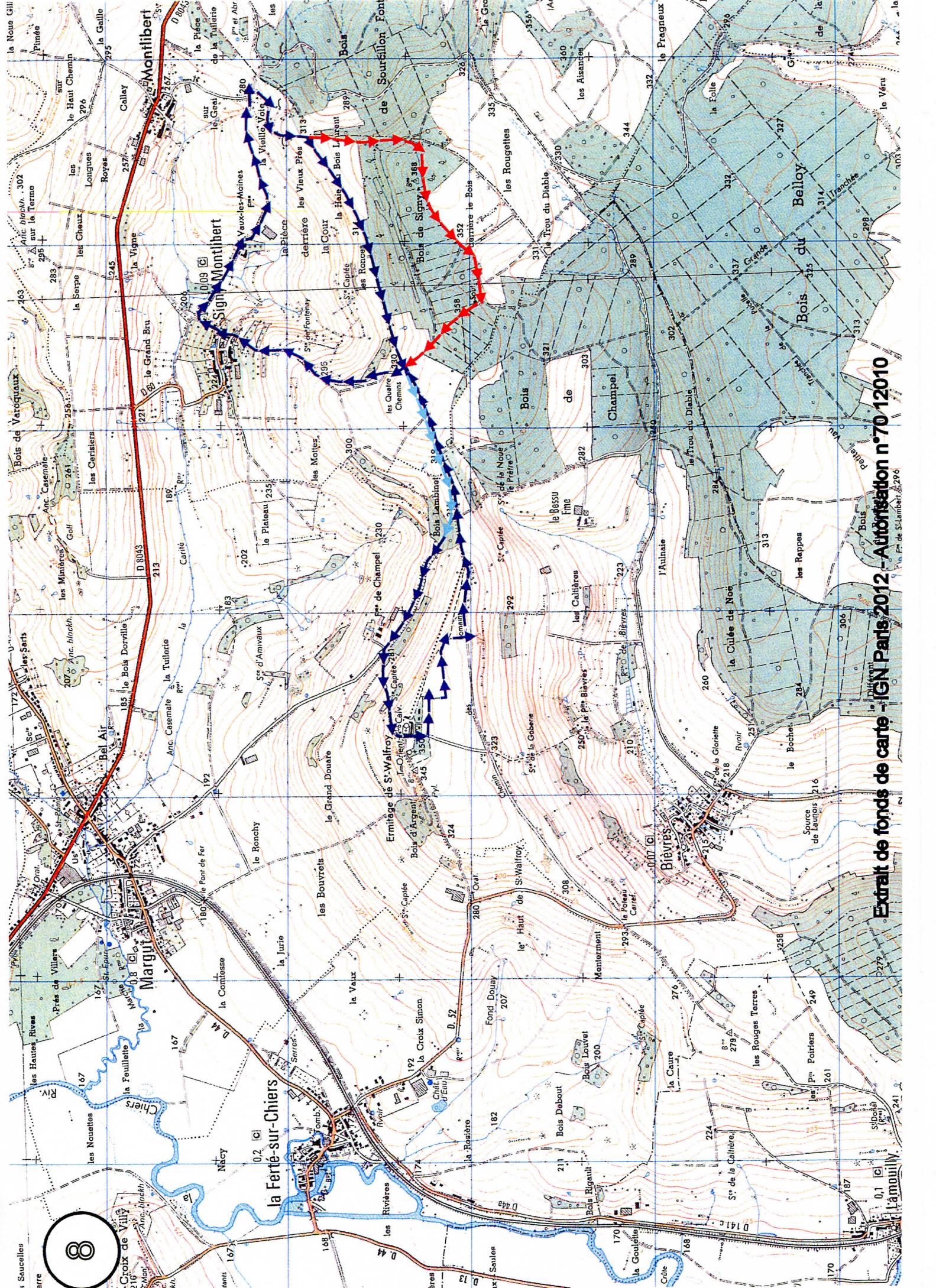
Monter par un chemin se dirigeant vers le Chemin des Romains que l'on prend à droite puis revenir vers Saint-Walfroy par le sentier herbu longeant une pâture. Vue sur les villages de Carignan à Montlibert, quelques villages belges (Villers-devant-Orval et Gérardville) et les Ardennes belges.

① Champel fut donnée en 812 par Charlemagne et sa nièce Moniane à l'abbaye Saint Rémi de Reims.

② Diverticule (voie secondaire), vraisemblablement gaulois, rejoignant sur le territoire belge la voie impériale Reims-Trèves (Chaussée Brunehaut).

Bièvres : Tire son nom du ruisseau (bièvre : ancien mot désignant le castor). Eglise de 1836.

③ Bièvres : Tire son nom du ruisseau (bièvre : ancien mot désignant le castor). Eglise de 1836.



Extrait de fonds de carte - IGN Paris 2012 - Autorisation n°70 12010



Itinéraire n° 8 (de 10 km à 10,5 km -variante-).

Quitter Saint-Walfroy par la route de Bièvres et tourner immédiatement à gauche en suivant la ligne de sapins.

Continuer le chemin de terre jusqu'aux chicanes en bois et prendre le Chemin des Romains^① à gauche.

Continuer le chemin.

Passer le premier carrefour puis au prochain (les Quatre Chemins) descendre vers Signy-Montlibert^②.

En bas du village, tourner à droite vers Vaux-les-Moines^③. Le chemin mène à un carrefour.

Prendre le chemin à droite qui mène au Chemin des Romains.

Ou bien on continue tout droit (circuit de 10 km) ou on prend en face le long d'un bois puis on continue ce chemin qui contourne le bois de Signy et qui ramène au carrefour des Quatre Chemins.

Reprendre le chemin vers Saint-Walfroy (à gauche).

Au prochain carrefour prendre à droite vers la ferme de Champel^④ puis monter vers l'ermitage par le chemin des grottes (forte montée!). A noter à gauche la fontaine de Saint-Walfroy.

① Diverticule (voie secondaire), vraisemblablement gaulois, rejoignant sur le territoire belge la voie impériale Reims-Trèves (Chaussée Brunehaut).

② Eglise de 1741. Mobilier du 18e au 19e : stalles et lambris, chaire, statues en bois, autels latéraux, fonts baptismaux en pierre 18e, maître-autel 18e.

③ Ancien prieuré fondé par l'abbaye Saint-Ouen de Rouen qui abrita les reliques de Saint Ouen pendant les invasions normandes. Chapelle mérovingienne. La ferme appartient à l'hospice de Sedan en 1811. Rachetée récemment par les occupants de la ferme.

④ Champel fut donnée en 812 par Charlemagne et sa nièce Moniane à l'abbaye Saint Rémi de Reims.

Itinéraire n° 9 (environ 11 km)

Se diriger vers la chapelle Notre-Dame de Prompt Secours, le cimetière de l'ermitage, le relais de télévision et prendre le chemin de champ à gauche qui mène au Chemin des Romains^①.

Continuer à droite et traverser le carrefour (le Poteau). Descente vers Lamouilly par un chemin herbu. Avant la chapelle sur la gauche on peut deviner les traces d'un ermitage (Saint Donat) dont on ne connaît rien -ni du saint ni de l'ermitage- sinon que le saint était censé protéger des orages et que le lieu était l'objet de pèlerinages au Moyen-Age.

A quelques dizaines de mètres sur la gauche, chapelle Notre-Dame de Bon Secours appelée également Notre-Dame Saint-Walfroy (1827). Le chemin était emprunté jusqu'à une époque récente non seulement pour des pèlerinages mais aussi pour des foires qui se tenaient sur le site de Saint-Walfroy.

Arrivée dans la vallée de la Chiers. Vue sur les côtes de Meuse (le fleuve coule au-delà).

Passer devant l'église Saint-Martin (1767) ; clocher-porche du 16e. Laisser l'église à main gauche et aller au bout du village où l'on peut noter sur la gauche le quartier « La Crouée », ancien fief (en 1769 le chevalier de Corday épouse la fille du seigneur de la Crouée. Sa nièce, Charlotte Corday - celle qui poignarda Murat- a passé une partie de son enfance dans ce lieu).

Revenir sur ses pas et rejoindre le Chemin des Romains que l'on poursuit au-delà de Saint-Walfroy qu'on laisse à gauche pour arriver au carrefour de Champel et du Bessu.

Prendre à gauche vers la ferme de Champel ^② et remonter vers l'ermitage par le chemin des grottes. A noter la fontaine Saint-Walfroy sur la gauche.

① Diverticule (voie secondaire), vraisemblablement gaulois, rejoignant sur le territoire belge la voie impériale Reims-Trèves (Chaussée Brunehaut).

② Champel fut donné en 812 par Charlemagne et sa nièce Moniane à l'abbaye Saint Rémi de Reims.

Itinéraire n° 10 (environ 12 km ou, avec la variante, 12,5 km).

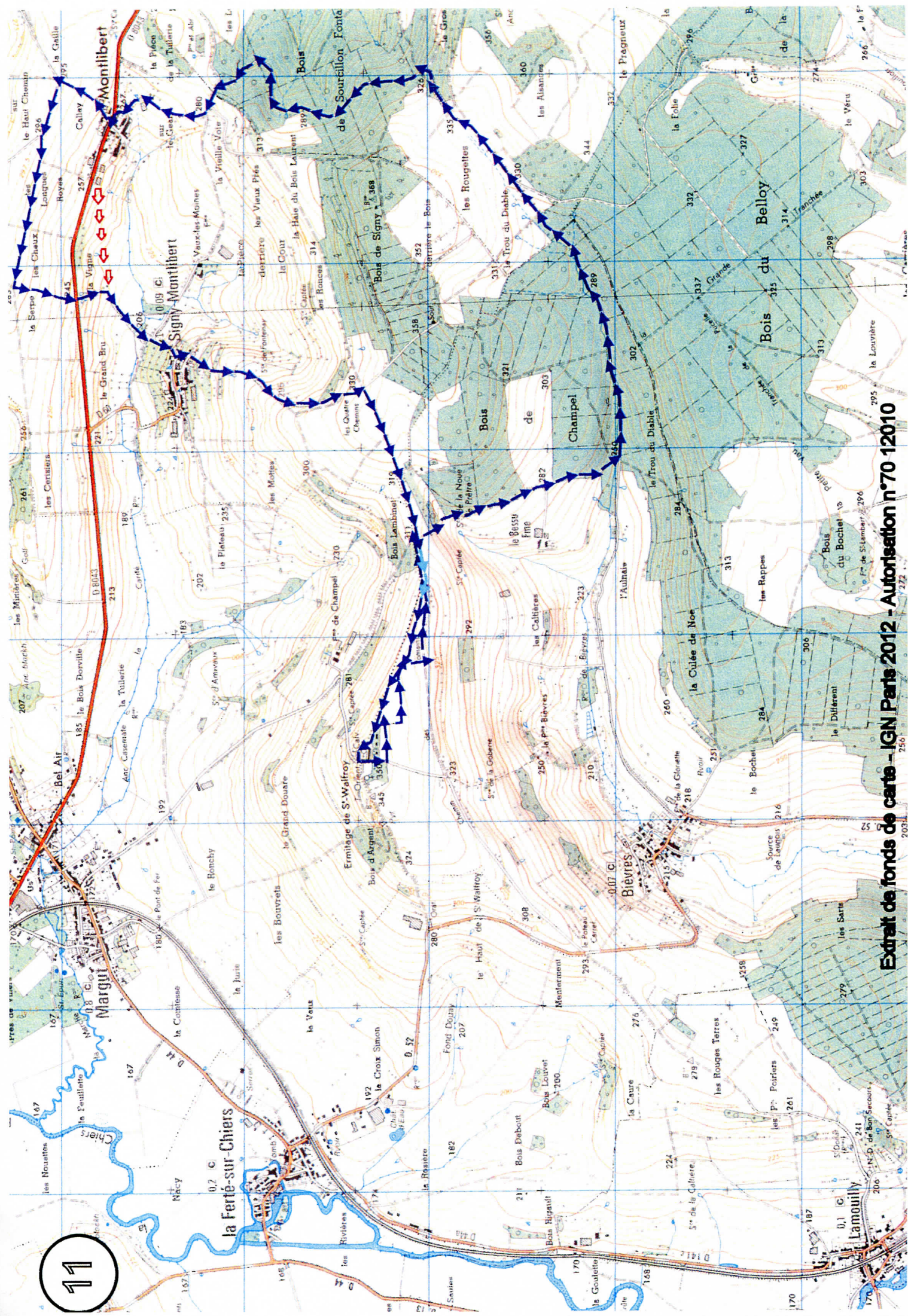
Quitter Saint-Walfroy par la route de Bièvres et prendre immédiatement à gauche en suivant la ligne de sapins.

Continuer le chemin de terre jusqu'au Chemin des Romains^① que l'on prend à gauche. Après une légère descente, au carrefour prendre à droite, passer devant le chemin qui mène à la ferme du Bessu.

Après une rapide descente, prendre le chemin forestier à gauche, le suivre sur 4 km, passer devant un blockhaus à droite et au carrefour tourner sur la gauche.

Arrivée à un deuxième carrefour, prendre à gauche (La Vieille Voie) pour revenir sur le Chemin des Romains que l'on suit sur 2,5 km ou bien, prendre la variante qui évite un mauvais passage le long de la forêt (suivre les flèches marron sur la carte). Passer le carrefour de Champel et du Bessu, et après une légère montée, prendre à droite un sentier herbu qui longe une pâture et se dirige vers Saint-Walfroy. Vue sur les villages de Carignan à Montlibert, quelques villages belges (Villers-devant-Orval et Gérouville) et les Ardennes belges.

① Diverticule (voie secondaire), vraisemblablement gaulois, rejoignant sur le territoire belge la voie impériale Reims-Trèves (Chaussée Brunehaut).



Itinéraire n° 11 (environ 14 km ou 12,5 km avec la variante).

Quitter Saint-Walfroy par la route de Bièvres et tourner immédiatement à gauche en suivant la ligne de sapins. Continuer le chemin de terre jusqu'aux chicanes en bois et prendre le Chemin des Romains□ à gauche.

Au prochain carrefour prendre à droite et descendre vers la ferme du Bessu qu'on laisse sur la droite. Au bas de la côte, prendre le chemin à gauche.

Au bout de 4 km, après le blockhaus à droite, prendre le chemin à gauche vers la Vieille Voie puis se diriger à droite vers Montlibert. A voir à l'entrée une vieille croix portant une curieuse inscription. Traverser la route nationale, prendre le chemin qui monte légèrement et bifurquer à gauche. Points de vue sur Saint-Walfroy et Signy. Une variante permet de raccourcir l'itinéraire en longeant la route nationale vers Margut et en prenant un chemin en direction de Signy après la dernière maison à gauche. (voir le flèches marron sur la carte jointe.)

Au 3^{ème} croisement (« sur le Haut Chemin », « les longues Royes » (les sillons), « les Cheux »), redescendre vers la nationale avant « la Serpe ». A noter avant la route une vieille croix de pierre.

Traverser la route et se diriger vers Signy.

Traverser le village, après avoir laissé sur la gauche le chemin vers Vaux-les-Moines□.

Passer devant l'église□.

Continuer la montée vers le Chemin des Romains que l'on prend à droite. Passer le carrefour de Champel et du Bessu. Après une légère montée rejoindre Saint-Walfroy par le sentier herbu à droite longeant une pâture. Vue sur quelques villages et les Ardennes belges.

- ① Diverticule (voie secondaire), vraisemblablement gaulois, rejoignant sur le territoire belge la voie impériale Reims-Trèves (Chaussée Brunehaut).
- ② Ancien prieuré fondé par l'abbaye Saint-Ouen de Rouen qui abrita les reliques de Saint Ouen pendant les invasions normandes. Chapelle mérovingienne. La ferme appartient à l'hospice de Sedan en 1811. Rachetée récemment par les occupants de la ferme.
- ③ Eglise de 1741. Mobilier du 18e au 19e : stalles et lambris, chaire, statues en bois, autels latéraux, fonts baptismaux en pierre 18e, maître-autel 18e.

Itinéraire n° 12 (environ 15 km).

Prendre la route de Bièvres et tourner immédiatement à gauche le long des sapins.

Suivre le chemin de terre qui mène aux chicanes en bois et prendre le Chemin des Romains à gauche.

Après une légère descente, prendre à droite au carrefour le chemin du Bessu.

Longer le bois de Champel, laisser le chemin de la ferme du Bessu à droite puis continuer jusqu'à un croisement.

Prendre à gauche et continuer sur 4 km.

Passer devant un blockhaus à droite puis laisser le chemin à droite qui va vers Thonne-le-Thil.

Prendre à gauche et après quelques dizaines de mètres descendre à droite vers Montlibert. A noter avant le village une croix portant une curieuse inscription.

Traverser Montlibert et la RN 43.

Suivre le chemin montant légèrement. Prendre à gauche, passer « la Gaille » (la chèvre), « sur le Haut Chemin », « les longues Royes » (les sillons), « les Cheux », « la Serpe ».

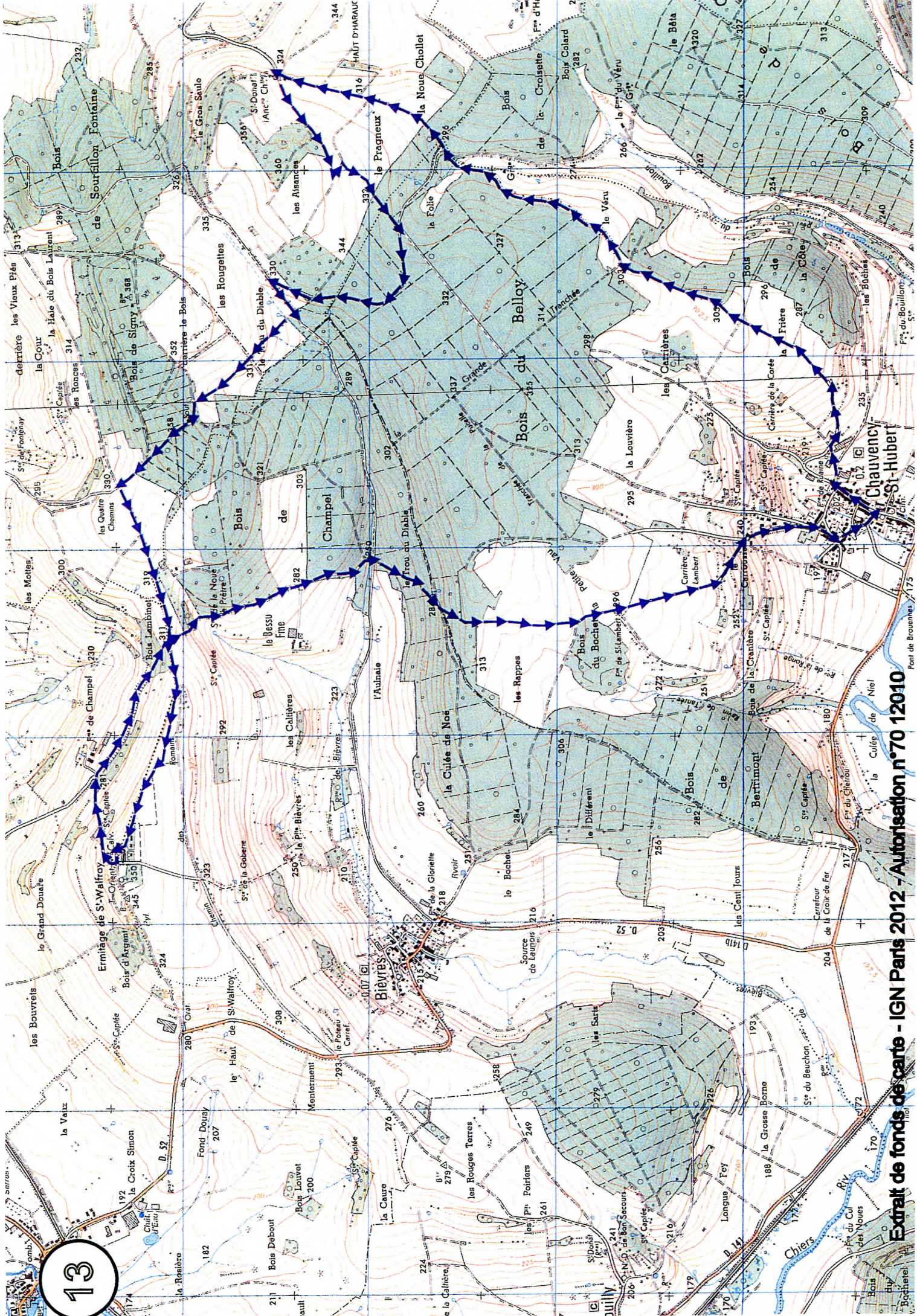
Redescendre vers la RN 43 (5^{ème} chemin à gauche avant « les Cerisiers ») pour aller vers Signy par une petite route.

Traverser Signy et prendre le chemin qui passe devant l'église et le cimetière pour revenir vers le Chemin des Romains (carrefour des Quatre Chemins).

Prendre à droite, passer le carrefour de Champel et après une légère montée, suivre le sentier herbu à droite longeant une pâture jusqu'à l'ermitage. Vue sur quelques villages et les Ardennes belges.

① Diverticule (voie secondaire), vraisemblablement gaulois, rejoignant sur le territoire belge la voie impériale Reims-Trèves (Chaussée Brunehaut).

② Eglise de 1741. Mobilier du 18e au 19e : stalles et lambris, chaire, statues en bois, autels latéraux, fonts baptismaux en pierre 18e, maître-autel 18e.



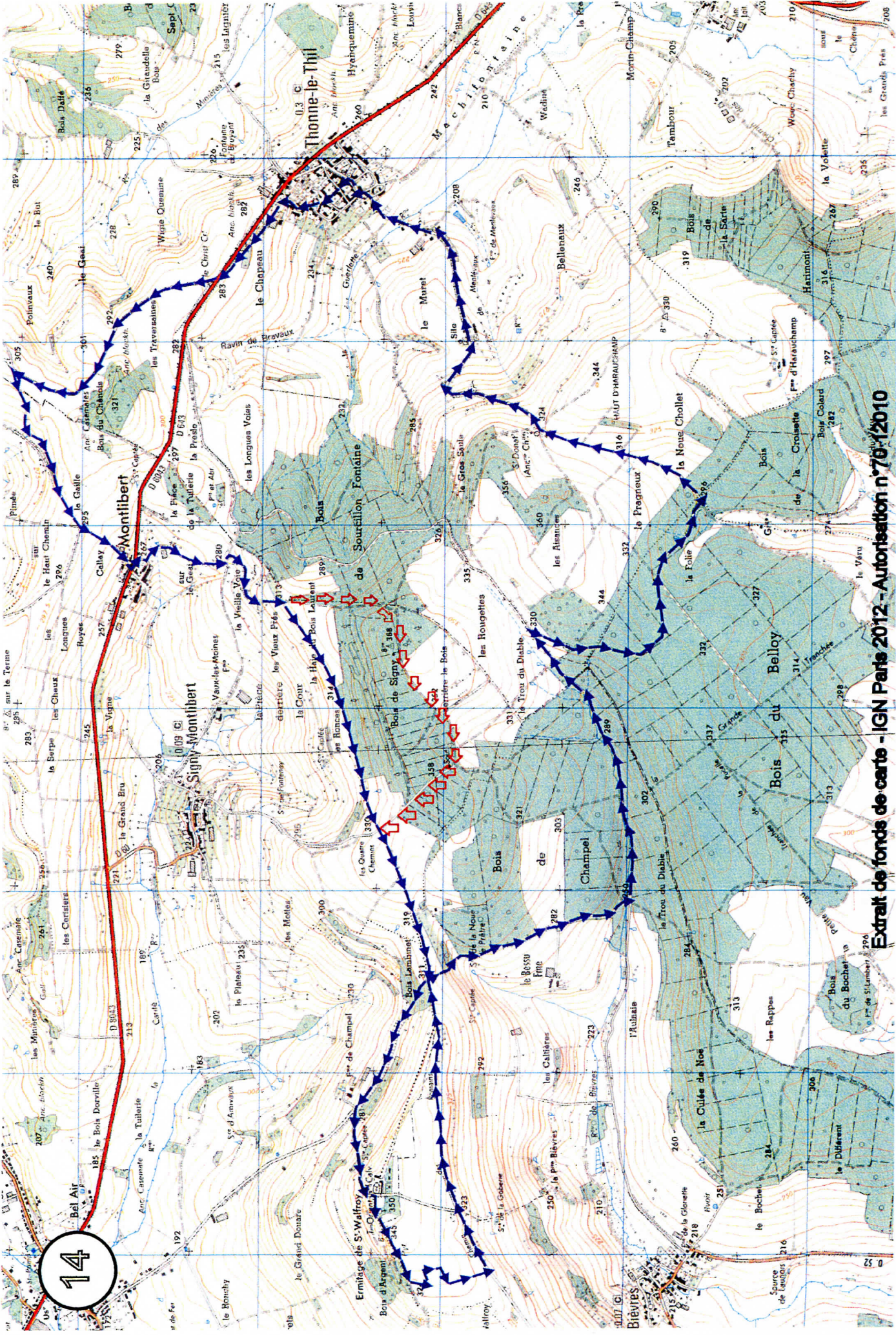
13

Extrait de fonds de carte - IGN Paris 2012 - Autorisation n°70 12010

Itinéraire n°13 (environ 16 km)

Quitter Saint-Walfroy par le chemin des Grottes.
Prendre à droite à la ferme de Champel*. Chemin bien assis indiquant son ancienneté.
Arrivée au carrefour. Aller tout droit en direction de la ferme du Bessu qu'on laisse à droite.
Après une forte descente, arrivée à un croisement.
Aller tout droit à travers la forêt (chemin assez large).
Rejoindre un sentier se dirigeant légèrement vers la droite. Assez forte montée. A noter de grosses pierres au sol portant la trace très nette de roues de chars ou charrettes.
Sortir du bois. Continuer tout droit. Arrivée à une patte d'oie. Continuer jusqu'à la 2^{ème} patte d'oie où quelques pierres indiquent l'emplacement d'un ermitage (Saint Lambert) 10e. Poursuivre jusqu'à Chauvency-St-Hubert. Quelques maisons 18e et 19e. Eglise Saint-Hubert fortifiée, ancien château (du 17e au 18e).
Remonter la rue principale. Avant la sortie du village prendre un chemin à droite.
Laisser un premier chemin sur la droite, continuer sur le chemin montant vers le Veru (lieu-dit). Au bout de 4 km environ, arrivée dans un bois.
Continuer vers la chapelle Saint Donat (désaffectée) en laissant le chemin forestier à gauche.
De la chapelle, prendre un chemin herbu qui revient vers le bois. Arrivée au chemin forestier que l'on prend à droite.
Suivre ce chemin jusqu'à la sortie du bois.
Tourner à gauche à une patte d'oie puis prendre un chemin de terre à droite avant le bois.
Suivre ce chemin qui bifurque à gauche dans le bois de Signy. Arrivée au carrefour des Quatre Chemins et prendre à gauche vers Saint-Walfroy.
Passer le carrefour de Champel et du Bessu et après une légère montée, prendre le sentier herbu à droite longeant une pâture jusqu'à l'ermitage. Vue sur quelques villages et les Ardennes belges.

* Champel fut donnée en 812 par Charlemagne et sa nièce Moniane à l'abbaye Saint Rémi de Reims.



14

Extrait de fonds de carte - IGN Paris 2012 - Autorisation n° 76/12010

Itinéraire n°14 (environ 18 km ou, avec la variante, 18,5 km)

Se diriger vers la chapelle Notre-Dame de Prompt Secours, passer devant le cimetière de l'ermitage puis devant le relais de télévision. Prendre un petit chemin de champ à gauche qui conduit au Chemin des Romains □ que l'on prend à gauche.

Continuer tout droit (laisser le chemin asphalté menant à Saint-Walfroy).

A 1,5 km au carrefour de Champel prendre à droite le chemin qui descend vers le Bessu.

A environ 1 km prendre le chemin de forêt à gauche.

A l'orée du bois, à une patte d'oie (le Trou du Diable) prendre le chemin à droite, le suivre sur 2 km puis prendre à gauche. Le chemin mène à la chapelle Saint Donat puis descendre vers Thonne-le-Thil□. Vue sur le village et Avioth.

Descendre jusqu'au village. A gauche de l'église, prendre la rue du Milieu. Passer deux carrefours, suivre la rue d'Orval jusqu'à une patte d'oie où l'on prend un chemin de terre à gauche longeant la RN 43 et conduisant à un croisement.

Traverser la route, passer devant « le Christ ». A la patte d'oie prendre un chemin à gauche vers Montlibert.

Traverser la route, prendre le chemin vers le Sud. A voir sur la gauche, à la sortie du village, une croix portant une curieuse inscription. Continuer sur la « Vieille Voie » pour rejoindre le Chemin des Romains. Continuer tout droit jusqu'au 2^{ème} carrefour ou prendre la variante (500 m de plus) qui évite un mauvais passage le long de la forêt et revenir sur le Chemin des Romains (suivre les flèches marron sur la carte).

Prendre à droite vers Champel □ et remonter à Saint-Walfroy par les grottes. On peut aussi passer le carrefour et après une légère montée, prendre un sentier herbu à droite vers Saint-Walfroy longeant une pâture jusqu'à l'ermitage (vue sur quelques villages et les Ardennes belges).

① Diverticule (voie secondaire), vraisemblablement gaulois, rejoignant sur le territoire belge la voie impériale Reims-Trèves (Chaussée Brunehaut).

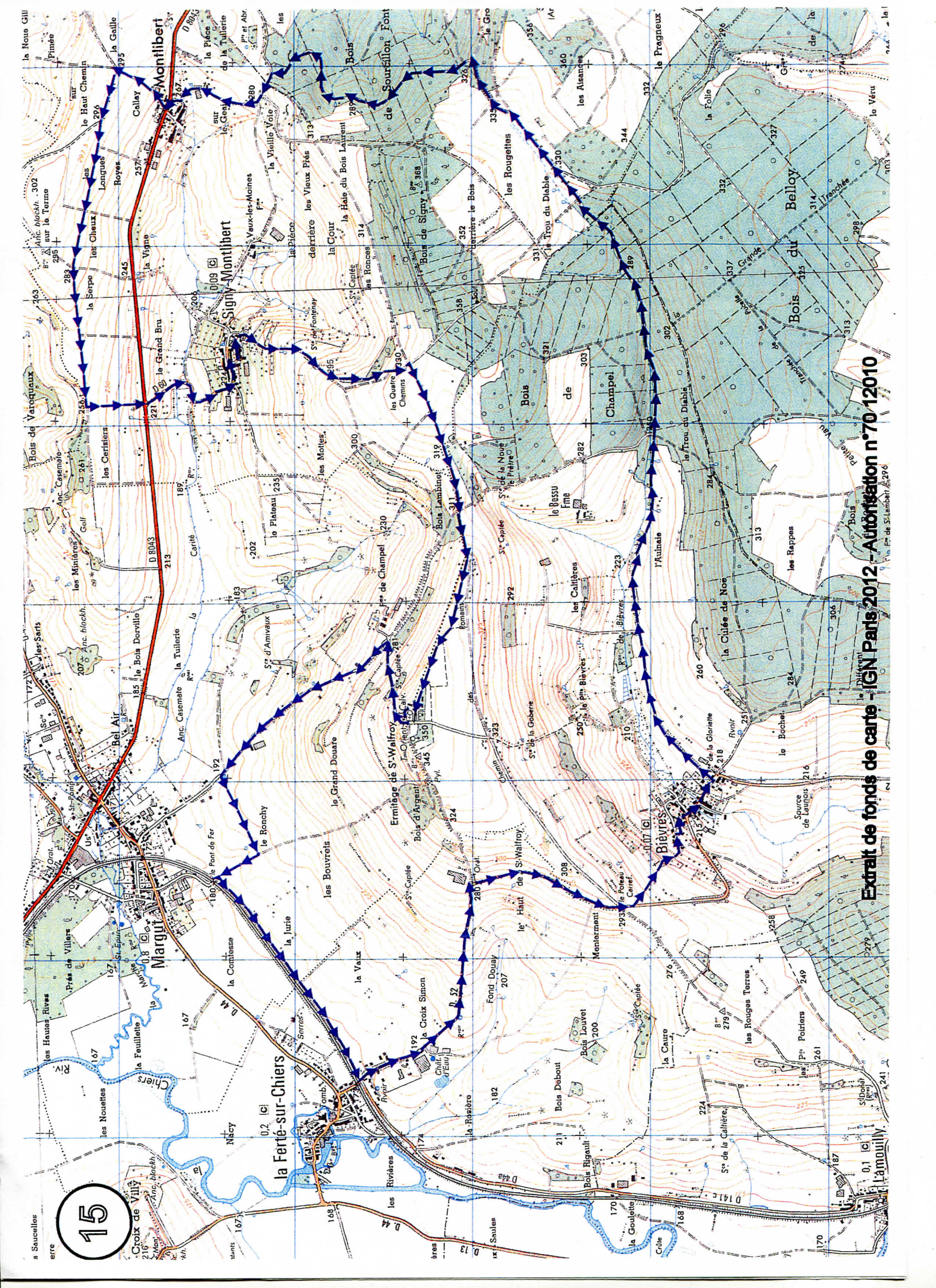
② Thonne-le-Thil, tire son nom de la rivière Thonne (Somme) : source de la Thonne, Thonne-la-Long, Thonnelle, Thonne -les-Prés)

- Patrie de Pierre-Basile LEPAUTE (1750-1843) de la famille du même nom, tous célèbres horlogers et scientifiques. L'un (Jean-André) né à Mogues et les autres à Thonne-la-Long. L'un, Joseph, mourut lors de l'expédition Lapérouse en 1788.

- Anciennes industries : extraction à ciel ouvert de minerai de fer au lieu-dit « les Minières ».

- Possédait un château féodal à Hyanquemin sur le chemin d'Avioth, disparu en 1830. Eglise Saint Martin (1721). Bellenaux (à l'Est de la chapelle Saint Donat) était une cense (fermage) appartenant à l'abbaye d'Orval.

③ Champel fut donné en 812 par Charlemagne et sa nièce Moniane à l'abbaye Saint Rémi de Reims.



15

Extrait de fonds de carte - IGN Paris 2012 - Autorisation n°70 12010

Itinéraire n°15 (environ 22km)

Descendre le chemin des grottes vers Margut. Fontaine de Saint-Walfroy à droite (eau non potable). Vue sur Carignan et les villages jusqu'à la Belgique. Ferme de Champel à droite.

Descendre la côte, prendre le premier chemin à gauche et suivre la ligne de chemin de fer jusqu'à La Ferté.

Prendre la D 52 en direction de Bièvres à gauche. Oratoire au premier croisement vers Saint-Walfroy.

Continuer sur la route. Après le carrefour du Chemin des Romains, descendre vers Bièvres, en empruntant un chemin de terre assez large sur la gauche.

Traverser Bièvres et vers la sortie prendre à gauche une petite route asphaltée qui mène vers le bois de Sourcillon, continuer le chemin sur 4 km jusqu'à un blockhaus situé à droite.

Au carrefour, prendre à gauche puis après quelques dizaines de mètres à droite vers Montlibert. A noter, avant le village, une croix portant une curieuse inscription.

Traverser Montlibert et la RN 43, suivre le chemin montant légèrement.

Prendre le premier chemin à gauche, passer « la Gaille » (la chèvre), « sur le Haut Chemin », « les longues Royes » (les sillons), « les Cheux », « la Serpe ».

Redescendre vers la RN 43 (5^{ème} chemin à gauche) pour aller vers Signy par une petite route.

Traverser Signy et prendre le chemin qui passe devant l'église et le cimetière pour revenir vers le Chemin des Romains.

Prendre à droite. Au bout d'1 km, passer le carrefour de Champel et après une légère montée, suivre le sentier herbu à droite longeant une pâture jusqu'à l'ermitage. Vue sur quelques villages et les Ardennes belges.

- ① Champel fut donnée en 812 par Charlemagne et sa nièce Moniane à l'abbaye Saint Rémi de Reims.
- ② Diverticule (voie secondaire), vraisemblablement gaulois, rejoignant sur le territoire belge la voie impériale Reims-Trèves (Chaussée Brunehaut).
- ③ Bièvres : Tire son nom du ruisseau (ancien mot désignant le castor). Eglise de 1836.
- ④ Ancien prieuré fondé par l'abbaye Saint-Ouen de Rouen qui abrita les reliques de Saint Ouen pendant les invasions normandes. Chapelle mérovingienne. La ferme appartint à l'hospice de Sedan en 1811. Rachetée récemment par les occupants de la ferme. Eglise de 1741. Mobilier du 18e au 19e : stalles et lambris, chaire, statues en bois, autels latéraux, fonts baptismaux en pierre 18e, maître-autel 18e.